

บทที่ 2

รายละเอียดโครงการ

บทที่ 2

รายละเอียดโครงการ

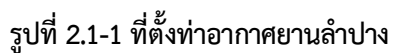
2.1 ที่ตั้งท่าอากาศยานลำปาง

ท่าอากาศยานลำปาง หรือสนามบินลำปาง (LPT) ตั้งอยู่บนเส้นละติจูดที่ 18 องศา 16 ลิปดา 22 ฟลิปดาเหนือ เส้นลองจิจูดที่ 99 องศา 30 ลิปดา 24 ฟลิปดาตะวันออก ในพื้นที่ตำบลพระบาท อำเภอเมืองลำปาง จังหวัดลำปาง (รูปที่ 2.1-1) มีขนาดพื้นที่ 509 ไร่ 72 ตารางวา

2.2 ความเป็นมาของท่าอากาศยานลำปาง

ท่าอากาศยานลำปาง เป็นท่าอากาศยานที่ก่อสร้างพร้อมกับสนามบินอื่นๆ ในประมาณปี พ.ศ.2466 โดยในระยะแรก การขนส่งทางอากาศได้ใช้เครื่องบินแบบ BONANZA ซึ่งสามารถรองรับผู้โดยสารได้ 6 ที่นั่ง ต่อมาในปี พ.ศ.2484 รัฐบาลได้จัดตั้งสำนักงานการบินพลเรือน สังกัดกรมการขนส่ง กระทรวงคมนาคม เพื่อรับผิดชอบในกิจการขนส่งทางอากาศ และผู้โดยสารตามมาตรฐานสากล ต่อมาในปี พ.ศ.2489 บริษัท เดินอากาศไทย จำกัด ได้เปิดทำการบินพาณิชย์ รับ-ส่งผู้โดยสาร โดยใช้เครื่องบินแบบ DC-3 (DAKOTA หรือ C-47) ซึ่งมีขนาดที่นั่งผู้โดยสาร 25 ที่ และได้เปิดบริการด้านวิทยุการบิน (สื่อสารการบินและการควบคุมจราจรทางอากาศยาน) ในปี พ.ศ.2496 รวมทั้งได้ดำเนินการก่อสร้างปรับปรุงอาคารประกอบต่างๆ ภายในท่าอากาศยานลำปางมาตั้งแต่ปี พ.ศ.2500 เป็นต้นมา

ต่อมาในปี พ.ศ.2535 คณะรัฐมนตรีได้มีมติให้กรมการบินพาณิชย์ (ปัจจุบันเปลี่ยนชื่อเป็น กรมท่าอากาศยาน) พัฒนาท่าอากาศยานลำปาง เพื่อพัฒนาการให้บริการการเดินทางทางอากาศที่สะดวกและรวดเร็ว ซึ่งจะช่วยส่งเสริมและพัฒนาการท่องเที่ยวภายในประเทศ รวมทั้งสนับสนุนการพัฒนาทางด้านเศรษฐกิจและสังคมของจังหวัดลำปาง และจังหวัดใกล้เคียง โดยดำเนินการขยายทางขับให้สามารถรองรับอากาศยานขนาดใหญ่ได้ จึงเข้าข่ายต้องจัดทำรายงานการประเมินผลกระทบสิ่งแวดล้อม ตามประกาศของกระทรวงวิทยาศาสตร์ เทคโนโลยี และสิ่งแวดล้อม เรื่อง กำหนดประเภทและขนาดของโครงการ หรือกิจการส่วนราชการ รัฐวิสาหกิจ หรือเอกชน ที่ต้องจัดทำรายงานการประเมินผลกระทบสิ่งแวดล้อม กรมการบินพาณิชย์ (ปัจจุบันเปลี่ยนชื่อเป็น กรมท่าอากาศยาน) จึงได้จัดทำรายงานการประเมินผลกระทบสิ่งแวดล้อม **โครงการพัฒนาท่าอากาศยานลำปาง** เสนอต่อสำนักงานนโยบายและแผนสิ่งแวดล้อม (ปัจจุบันเปลี่ยนชื่อเป็น สำนักงานนโยบายและแผนทรัพยากรธรรมชาติและสิ่งแวดล้อม : สผ.) และได้รับความเห็นชอบจากคณะกรรมการผู้ชำนาญการพิจารณารายงานการวิเคราะห์ผลกระทบสิ่งแวดล้อม ด้านโครงการโครงสร้างพื้นฐานและโครงการอื่นๆ โดยให้กรมการบินพาณิชย์ (ปัจจุบันเปลี่ยนชื่อเป็น กรมท่าอากาศยาน) ปฏิบัติตามมาตรการป้องกันแก้ไขและลดผลกระทบสิ่งแวดล้อมและมาตรการติดตามตรวจสอบคุณภาพสิ่งแวดล้อม ตามหนังสือสำนักงานนโยบายและแผนสิ่งแวดล้อมที่ วว 0804/5359 ลงวันที่ 10 พฤศจิกายน พ.ศ.2535 อย่างเคร่งครัด (รายละเอียดแสดงดังภาคผนวก ก)

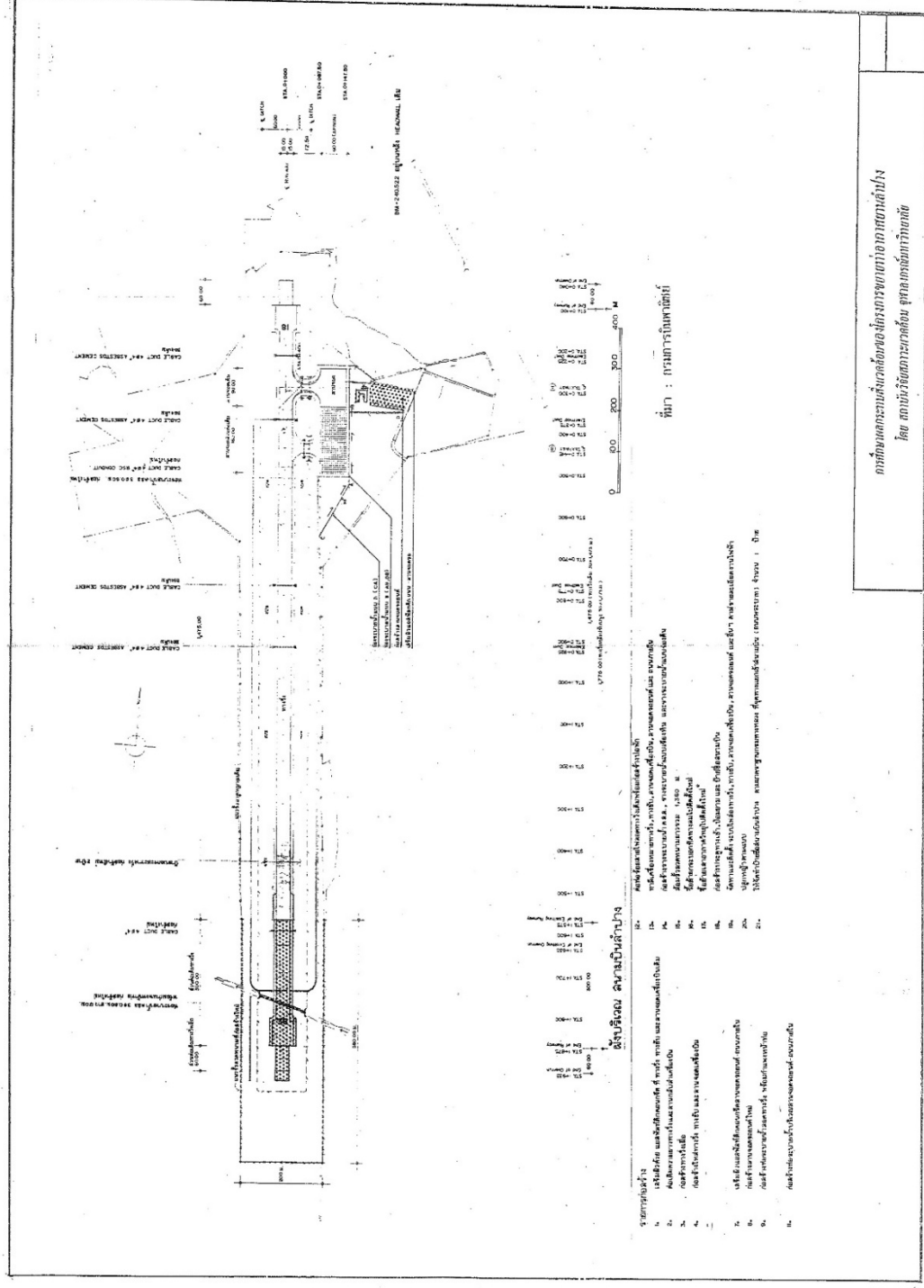


2.3 องค์ประกอบของท่าอากาศยานลำปาง

2.3.1 องค์ประกอบโครงการเดิมที่เสนอไว้ในรายงานการประเมินผลกระทบสิ่งแวดล้อม

จากการทบทวนรายงานการประเมินผลกระทบสิ่งแวดล้อม โครงการพัฒนาท่าอากาศยานลำปาง จังหวัดลำปาง (รายงานฉบับสมบูรณ์, กันยายน พ.ศ.2535) พบว่า องค์ประกอบของท่าอากาศยานลำปาง ประกอบด้วย (รูปที่ 2.3.1-1)

- 1) ทางวิ่ง (Runway) : เดิมขนาดความยาว 1,475 เมตร กว้าง 30 เมตร ผิวทางวิ่งเป็นแอสฟัลต์ติกคอนกรีต วางตัวในแนวเหนือ-ใต้ สามารถรองรับเครื่องบินซอร์ต และ Bae146 โดยดำเนินการต่อเติมความยาวทางวิ่งออกไปอีก 30 x 300 เมตร และที่กัลป์ลำเครื่องบิน ขนาด 20 x 60 ตารางเมตร พร้อมทางวิ่งเผื่อขนาด 30 x 60 ตารางเมตร
- 2) ทางขับ (Taxiway) : ขนาดยาว 70 เมตร กว้าง 15 เมตร เชื่อมระหว่างทางวิ่งกับลานจอดอากาศยาน
- 3) ลานจอดอากาศยาน (Apron) : มีขนาดความยาว 90 เมตร กว้าง 60 เมตร สามารถจอดเครื่องบินซอร์ต และ BAe 146 ได้อย่างละ 1 ลำ
- 4) อาคารผู้โดยสาร : เดิมมีขนาดพื้นที่ 767 ตารางเมตร สามารถรองรับผู้โดยสารได้ 80 คน/ชั่วโมง จะดำเนินการต่อเติมพื้นที่เพิ่มเติมอีก 600 ตารางเมตร
- 5) หอบังคับการบิน : เป็นอาคารสูง 4 ชั้น ทำการควบคุมการจราจรทางอากาศบริเวณท่าอากาศยานในรัศมี 30 ไมล์ทะเล
- 6) อุปกรณ์เครื่องช่วยการเดินอากาศ (NDB)
- 7) อุปกรณ์ตรวจความปลอดภัยให้แก่ผู้โดยสาร ประกอบด้วย X-Ray สำหรับตรวจกระเป๋าและสัมภาระของผู้โดยสารที่นำติดตัวขึ้นเครื่องบิน และ Hand Scanner สำหรับตรวจตัวผู้โดยสาร
- 8) อุปกรณ์ดับเพลิงและกู้ภัย ประกอบด้วยรถดับเพลิง 2 คัน



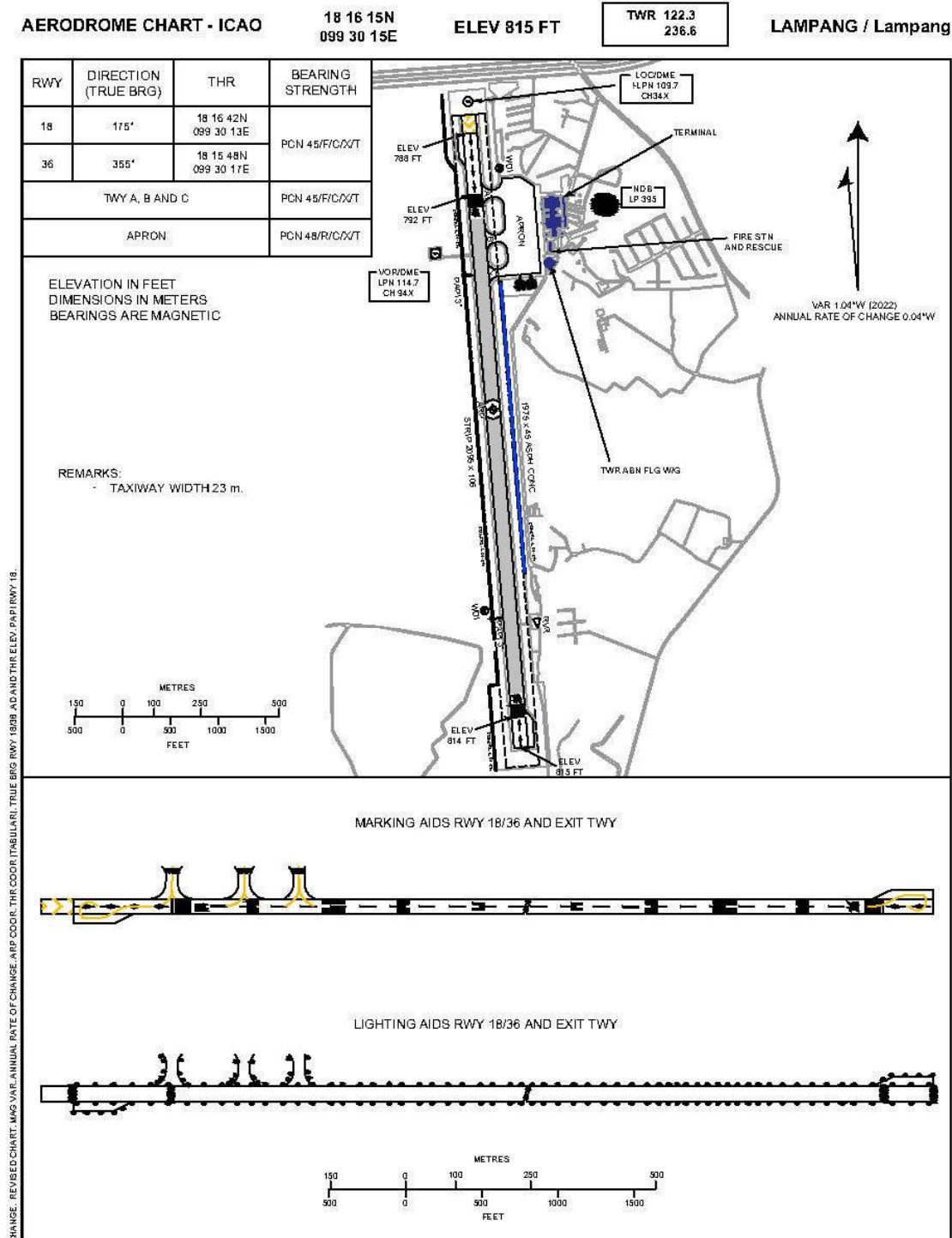
ที่มา : รายงานการประเมินผลกระทบสิ่งแวดล้อม โครงการพัฒนาท่าอากาศยานลำปาง จังหวัดลำปาง สำนักงานขนส่งมวลชน, กันยายน พ.ศ.2555

รูปที่ 2.3.1-1 พื้นที่บริเวณท่าอากาศยานลำปางที่เสนอไว้ในรายงานการประเมินผลกระทบสิ่งแวดล้อม

2.3.2 องค์ประกอบโครงการปัจจุบัน

จากการทบทวนรายงานผลการปฏิบัติตามมาตรการที่กำหนดไว้ในรายงานการประเมินผลกระทบสิ่งแวดล้อมท่าอากาศยานลำปาง จังหวัดลำปาง ระหว่างเดือนกรกฎาคม-ธันวาคม พ.ศ.2567 (รายงานฉบับสมบูรณ์ เล่มที่ 2, มกราคม พ.ศ.2568) พบว่า องค์ประกอบหลักภายในท่าอากาศยานลำปาง ประกอบด้วย (รูปที่ 2.3.2-1 และภาพที่ 2.3.2-1)

- 1) ทางวิ่ง (Runway) พื้นผิวเป็นแอสฟัลต์ติกคอนกรีต กว้าง 40 เมตร ยาว 1,975 เมตร รับน้ำหนักได้ 64 ตัน และทางวิ่งเผื่อข้างละ 60 เมตร
- 2) ทางขับ (Taxiway) พื้นผิวเป็นแอสฟัลต์ติกคอนกรีต กว้าง 23 เมตร ยาว 73.50 เมตร จำนวน 3 เส้น
- 3) ลานจอดเครื่องบิน ขนาดกว้าง 100 เมตร ยาว 310 เมตร สามารถจอดเครื่องบิน Boeing 737-400 ได้ 4 ลำ และเครื่องบิน ATR-72 จำนวน 1 ลำ ในเวลาเดียวกัน
- 4) ลานจอดรถยนต์ สำหรับผู้โดยสาร และผู้ใช้นามบิน จอดรถได้ประมาณ 100 คัน
- 5) อาคารที่พักผู้โดยสาร ขนาด 2 ชั้น มีพื้นที่ใช้สอยประมาณ 5,300 ตารางเมตร ประกอบด้วย
 - 5.1) ห้องผู้โดยสารขาเข้า และขาออก รองรับผู้โดยสารในช่วงโมเมนต์ได้ 300 คน พร้อมติดตั้งระบบสายพานลำเลียง เครื่อง X-Ray จำนวน 2 เครื่อง เครื่อง Walk Through จำนวน 1 เครื่อง และ Hand Scanner จำนวน 2 อัน
 - 5.2) เคาน์เตอร์เช็คอิน 4 เคาน์เตอร์
 - 5.3) ห้องรับรองพิเศษ จำนวน 3 ห้อง
 - 5.4) พื้นที่ร้านค้าให้เช่า
- 6) หอบังคับการบิน
- 7) ระบบวิทยุช่วยการเดินอากาศ (NDB, VOR/DME, ILS)
- 8) อาคารโรงเครื่องยนตรระบบไฟฟ้าสนามบิน (Air Field Lighting)
- 9) ระบบไฟฟ้าสนามบิน (PAPI, APP LIGHT, R/W T/W LIGHT)
- 10) อาคารซ่อมบำรุงเครื่องมือกล และโรงเครื่องยนตรกำเนิดไฟฟ้าสำรอง
- 11) อาคารดับเพลิงและหน่วยกู้ภัย
- 12) อาคารบ้านพักเจ้าหน้าที่ พร้อมระบบสาธารณูปโภค ประกอบด้วย
 - 12.1) บ้านเดี่ยวจำนวน 10 หลัง
 - 12.2) อาคารคอนกรีตเสริมเหล็กสูง 2 ชั้น พื้นที่ใช้สอยประมาณ 150 ตร.ม. ตั้งอยู่ทางด้านทิศตะวันออกเฉียงใต้ของอาคารผู้โดยสาร (ของบริษัทวิทยุการบิน)
 - 12.3) หอถังน้ำสูง จำนวน 1 ถัง



ที่มา : eAIP สำนักงานการบินพลเรือนแห่งประเทศไทย, มิถุนายน พ.ศ.2568

รูปที่ 2.3.2-1 ผังบริเวณท่าอากาศยานลำปางในปัจจุบัน



ทางวิ่ง (Runway)



ลานจอดอากาศยาน (Apron)



อาคารที่ทำการดับเพลิงและกู้ภัย



อาคารที่พักผู้โดยสาร



อาคารหอบังคับการบิน



สถานีเครื่องช่วยการเดินอากาศ



อาคารAFL



แนวรั้วท่าอากาศยานลำปาง

ภาพที่ 2.3.2-1 องค์ประกอบภายในท่าอากาศยานลำปาง ในปัจจุบัน (เดือนกันยายน พ.ศ.2568)

จากการตรวจสอบองค์ประกอบต่างๆ ของท่าอากาศยานลำปางในปัจจุบัน พบว่า ส่วนใหญ่มีความสอดคล้องกับที่เสนอไว้ในรายงานการประเมินผลกระทบสิ่งแวดล้อม โดยองค์ประกอบที่มีการเปลี่ยนแปลงจากที่เสนอไว้ในรายงานการประเมินผลกระทบสิ่งแวดล้อม มีรายละเอียดดังนี้

- 1) **ขนาดความยาวของทางวิ่ง** : ปัจจุบันมีความยาว 1,975 เมตร ซึ่งมากกว่าที่ระบุไว้ในรายงานการประเมินผลกระทบสิ่งแวดล้อม ซึ่งมีความยาว 1,775 เมตร
- 2) **ขนาดของทางขับ** : ปัจจุบันมีความกว้าง 23 เมตร และความยาว 73.50 เมตร ซึ่งมากกว่าที่ระบุไว้ในรายงานการประเมินผลกระทบสิ่งแวดล้อม ซึ่งมีความกว้าง 15 เมตร และความยาว 70 เมตร
- 3) **ขนาดของลานจอดเครื่องบิน** : ปัจจุบันมีความกว้าง 60 เมตร และความยาว 250 เมตร ซึ่งมากกว่าที่ระบุไว้ในรายงานการประเมินผลกระทบสิ่งแวดล้อม ซึ่งมีความกว้าง 60 เมตร และความยาว 90 เมตร
- 4) **ขนาดพื้นที่ของอาคารที่พักผู้โดยสาร** : ปัจจุบันมีขนาดพื้นที่ 5,300 ตารางเมตร ซึ่งมากกว่าที่ระบุไว้ในรายงานการประเมินผลกระทบสิ่งแวดล้อม ซึ่งมีขนาดพื้นที่ 1,367 ตารางเมตร

ปัจจุบัน กรมท่าอากาศยาน ได้มอบหมายให้ บริษัท เอส ที เอส เอ็นจิเนียริง คอนซัลแตนท์ จำกัด ให้ดำเนินการศึกษาและจัดทำรายงานการประเมินผลกระทบสิ่งแวดล้อม **โครงการปรับปรุงและขยายท่าอากาศยานลำปาง จังหวัดลำปาง** ซึ่งเป็นการปรับปรุงให้มีขนาดทางวิ่งกว้าง 45 เมตร ยาว 2,500 เมตร พร้อมพื้นที่ปลอดภัยรอบทางวิ่ง และพื้นที่ปลอดภัยปลายทางวิ่ง ทางขับ ลานจอดเครื่องบิน พร้อมระบบไฟฟ้าสนามบินและส่วนประกอบอื่นๆ รวมทั้งก่อสร้างอาคารที่พักผู้โดยสารหลังใหม่ ซึ่งปัจจุบันอยู่ระหว่างกระบวนการพิจารณารายงานฯ ของคณะกรรมการผู้ชำนาญการพิจารณา รายงานการประเมินผลกระทบสิ่งแวดล้อม โครงการโครงสร้างพื้นฐานทางบกและอากาศ

2.4 เขตปลอดภัยการเดินอากาศ

กระทรวงคมนาคม ได้จัดให้มีประกาศกระทรวงคมนาคม เรื่อง กำหนดเขตบริเวณใกล้เคียงสนามบินลำปาง ในท้องที่อำเภอเมืองลำปาง และอำเภอแม่ทะ จังหวัดลำปาง เป็นเขตปลอดภัยในการเดินอากาศ พ.ศ.2544 ครอบคลุมพื้นที่ 17 ตำบล ใน 2 อำเภอ ของจังหวัดลำปาง รายละเอียดดังภาคผนวก ข

2.5 อาณาเขตติดต่อโดยรอบท่าอากาศยานลำปาง

จากการศึกษาข้อมูลการใช้ประโยชน์ที่ดิน โดยรอบท่าอากาศยานลำปาง ภายในเขตปลอดภัยการเดินอากาศ ครอบคลุมพื้นที่ทั้งหมด 132,871.56 ไร่ จากแผนที่การใช้ประโยชน์ที่ดินของกรมพัฒนาที่ดิน พ.ศ.2564 พบว่า การใช้ประโยชน์ที่ดินโดยรอบท่าอากาศยานร้อยละ 39.84 เป็นพื้นที่เกษตรกรรม (ขนาด 52,936.13 ไร่) รองลงมาคือ พื้นที่ป่าไม้ ขนาด 21,119.60 ไร่ (ร้อยละ 15.89) พื้นที่พักอาศัย ขนาด 20,946.36 ไร่ (ร้อยละ 15.76) และพื้นที่พาณิชยกรรม ขนาด 18,320.87 ไร่ (ร้อยละ 13.79) ตามลำดับ (ตารางที่ 2.5-1 และรูปที่ 2.5-1)

ตารางที่ 2.5-1 การใช้ประโยชน์ที่ดินในเขตปลอดภัยการเดินอากาศ ท่าอากาศยานลำปาง		
ประเภทการใช้ประโยชน์ที่ดิน	พื้นที่ (ไร่)	ร้อยละ
1. พื้นที่ที่พักอาศัย	20,946.36	15.76
2. พื้นที่พาณิชยกรรม	18,320.87	13.79
3. สถานที่ราชการและสถาบันต่าง ๆ	4,573.80	3.44
4. พื้นที่อุตสาหกรรม	1,580.26	1.19
5. สิ่งปลูกสร้างอื่น ๆ	1,755.90	1.32
6. ถนน	964.40	0.73
7. พื้นที่เกษตรกรรม	52,936.13	39.84
8. พื้นที่ป่าไม้	21,119.60	15.89
9. พื้นที่น้ำ	2,561.84	1.93
10. พื้นที่เบ็ดเตล็ด	8,112.40	6.11
รวม	132,871.56	100.00

หมายเหตุ : ปรับปรุงจากข้อมูลการใช้ประโยชน์ที่ดิน พ.ศ.2564, กรมพัฒนาที่ดิน

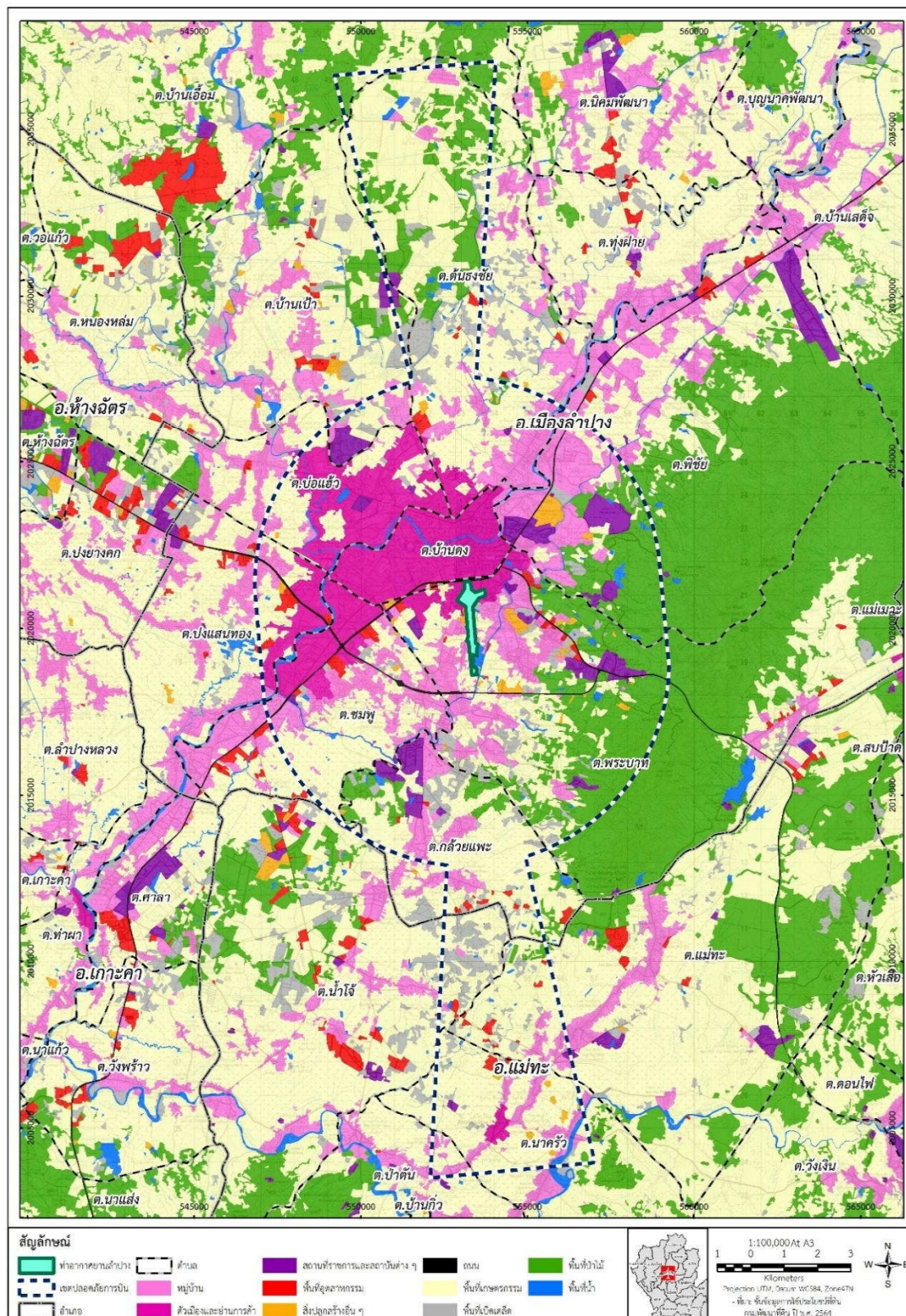
สำหรับอาณาเขตติดต่อโดยรอบพื้นที่ท่าอากาศยานลำปาง จากภาพถ่ายดาวเทียมความละเอียดสูง (รูปที่ 2.5-2) พบว่า

ด้านทิศเหนือของท่าอากาศยาน ประชิดพื้นที่ถนนทางหลวงแผ่นดินหมายเลข 1 และพื้นที่ชุมชนที่อยู่อาศัย ถัดออกไปเป็นพื้นที่ตัวเมืองและย่านการค้าบริเวณอำเภอเมืองลำปาง

ด้านทิศตะวันออกของท่าอากาศยาน ประชิดพื้นที่เกษตรกรรมประเภทนาข้าว พื้นที่แหล่งน้ำ และพื้นที่ชุมชนที่อยู่อาศัย ถัดออกไปเป็นพื้นที่ชุมชนที่อยู่อาศัยสลับไม้ผล และพื้นที่เกษตรกรรมประเภทนาข้าว

ด้านทิศใต้ของท่าอากาศยาน ประชิดพื้นที่เกษตรกรรมประเภทนาข้าว ถัดไปเป็นพื้นที่ชุมชนที่อยู่อาศัยสลับพื้นที่เกษตรกรรมประเภทนาข้าว

ด้านทิศตะวันตกของท่าอากาศยาน ประชิดพื้นที่เกษตรกรรมประเภทนาข้าวและพื้นที่ชุมชนที่อยู่อาศัย ถัดออกไปเป็นพื้นที่ตัวเมืองและย่านการค้าบริเวณอำเภอเมืองลำปาง และพื้นที่เกษตรกรรมประเภทนาข้าว



รูปที่ 2.5-1 การใช้ประโยชน์ที่ดินโดยรอบท่าอากาศยานลำปาง ในเขตปลอดภัยการเดินอากาศ



รูปที่ 2.5-2 อาณาเขตติดต่อโดยรอบท่าอากาศยานลำปาง

2.6 การดำเนินงานโครงการปัจจุบัน

2.6.1 จำนวนเจ้าหน้าที่

ปัจจุบัน (ธันวาคม พ.ศ.2568) ท่าอากาศยานลำปาง มีจำนวนพนักงานและเจ้าหน้าที่ประจำท่าอากาศยานลำปาง รวมทั้งสิ้น 67 คน (ไม่นับรวมเจ้าหน้าที่ของสายการบิน)

2.6.2 สายการบินพาณิชย์ที่เปิดให้บริการในปัจจุบัน

จากการรวบรวมข้อมูลสายการบินที่ให้บริการท่าอากาศยานลำปาง (ตุลาคม พ.ศ.2568) พบว่า มีสายการบินพาณิชย์ที่เปิดให้บริการจำนวน 1 ราย ได้แก่ สายการบินไทยแอร์เอเชีย ให้บริการในเส้นทาง ดอนเมือง-ลำปาง-ดอนเมือง วันละ 4 เที่ยวบิน (ไปและกลับ) เป็นประจำทุกวัน

2.6.3 สถิติเที่ยวบิน

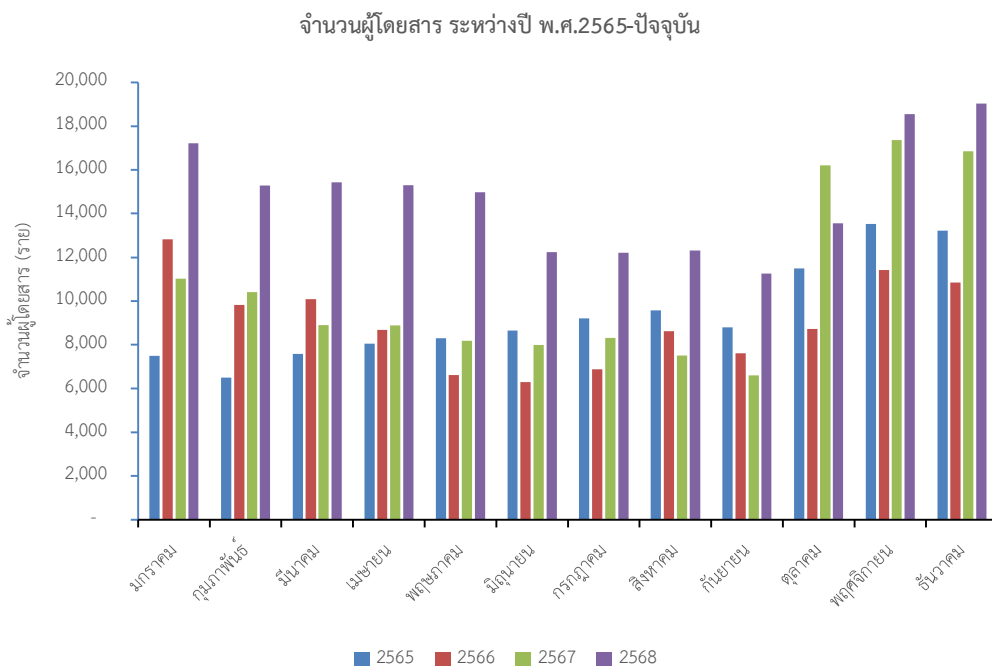
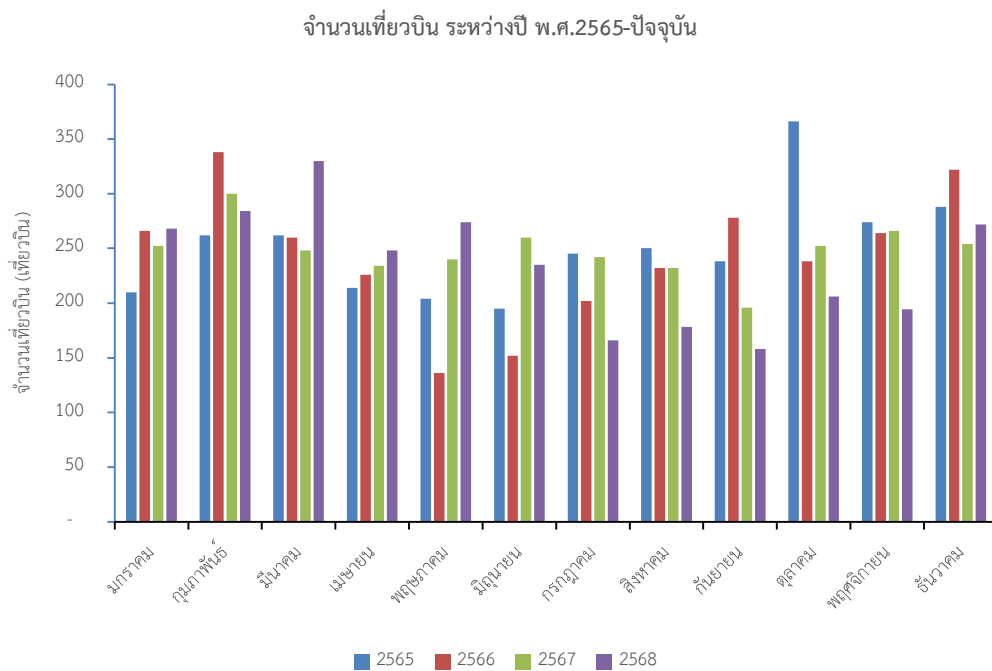
สถิติการขนส่งทางอากาศของท่าอากาศยานลำปาง ระหว่างเดือนมกราคม-ธันวาคม พ.ศ.2568 พบว่า ท่าอากาศยานที่ให้บริการที่ท่าอากาศยานลำปาง ประกอบด้วย สายการบินพาณิชย์ในประเทศ ท่าอากาศยานทหาร/ฝึกบิน และอากาศยานส่วนตัว มีจำนวนเที่ยวบินระหว่าง 158-330 เที่ยวบิน/เดือน และมีจำนวนผู้โดยสารขึ้น-ลง ระหว่าง 11,249-19,024 ราย/เดือน (รายละเอียดแสดงดังตารางที่ 2.6.3-1) ซึ่งใกล้เคียงกับสถิติการขนส่งทางอากาศย้อนหลัง 3 ปี (พ.ศ.2565-2567) ซึ่งมีจำนวนเที่ยวบินระหว่าง 136-366 เที่ยวบิน/เดือน และมีจำนวนผู้โดยสารระหว่าง 6,295-17,350 ราย/เดือน (ตารางที่ 2.6.3-2 และรูปที่ 2.6.3-1)

ตารางที่ 2.6.3-1											
สถิติการขนส่งทางอากาศ ท่าอากาศยานลำปาง ประจำปี พ.ศ.2568											
เดือน	จำนวนเที่ยวบิน (เที่ยวบิน)						จำนวนผู้โดยสาร (ราย)				
	ระหว่าง ประเทศ	ในประเทศ	ไม่พาณิชย์	ทางการทหาร และฝึกบิน	ส่วนตัว	รวม	ระหว่าง ประเทศ	ในประเทศ	ไม่พาณิชย์	ทางการทหาร และฝึกบิน	รวม
มกราคม	-	232	2	32	2	268	-	17,207	-	-	17,207
กุมภาพันธ์	-	208	2	70	4	284	-	15,287	-	-	15,287
มีนาคม	-	206	-	120	4	330	-	15,415	-	14	15,429
เมษายน	-	190	-	54	4	248	-	15,296	-	-	15,296
พฤษภาคม	-	212	-	60	2	274	-	14,984	-	-	14,984
มิถุนายน	-	183	-	48	4	260	-	12,235	-	-	14,195
กรกฎาคม	-	124	2	38	2	164	-	12,208	-	-	12,208
สิงหาคม	-	124	-	54	-	178	-	12,317	-	-	12,317
กันยายน	-	120	-	34	4	158	-	11,241	-	-	11,249
ตุลาคม	-	126	-	64	16	206	-	13,551	-	-	13,557
พฤศจิกายน	-	118	-	64	12	194	-	18,538	-	-	18,546
ธันวาคม	-	124	-	140	8	272	-	18,997	-	12	19,024
รวม	-	1,967	6	778	62	2,813	-	177,276	-	26	177,347

ที่มา : กรมท่าอากาศยาน, มกราคม พ.ศ.2569

ตารางที่ 2.6.3-2									
เปรียบเทียบสถิติการขนส่งทางอากาศ ท่าอากาศยานลำปาง ระหว่างปี พ.ศ.2565-ปัจจุบัน									
เดือน	จำนวนเที่ยวบิน (เที่ยวบิน)					จำนวนผู้โดยสาร (ราย)			
	2565	2566	2567	2568	2565	2566	2567	2568	
มกราคม	210	266	252	268	7,496	12,831	11,027	17,207	
กุมภาพันธ์	262	338	300	284	6,501	9,829	10,402	15,287	
มีนาคม	262	260	248	330	7,582	10,081	8,890	15,429	
เมษายน	214	226	234	248	8,048	8,676	8,880	15,296	
พฤษภาคม	204	136	240	274	8,301	6,627	8,175	14,984	
มิถุนายน	195	152	260	260	8,643	6,295	7,994	14,195	
กรกฎาคม	245	202	242	164	9,209	6,883	8,312	12,208	
สิงหาคม	250	232	232	178	9,581	8,622	7,508	12,317	
กันยายน	238	278	196	158	8,789	7,610	6,605	11,249	
ตุลาคม	366	238	252	206	11,480	8,716	16,206	13,557	
พฤศจิกายน	274	264	266	194	13,531	11,411	17,350	18,546	
ธันวาคม	288	322	254	272	13,218	10,847	16,844	19,024	
รวม	3,008	2,914	2,976	2,813	112,379	108,431	128,193	177,347	

ที่มา : กรมท่าอากาศยาน, มกราคม พ.ศ.2569



รูปที่ 2.6.3-1 สถิติการขนส่งทางอากาศ ท่าอากาศยานลำปาง ระหว่างปี พ.ศ.2565-ปัจจุบัน